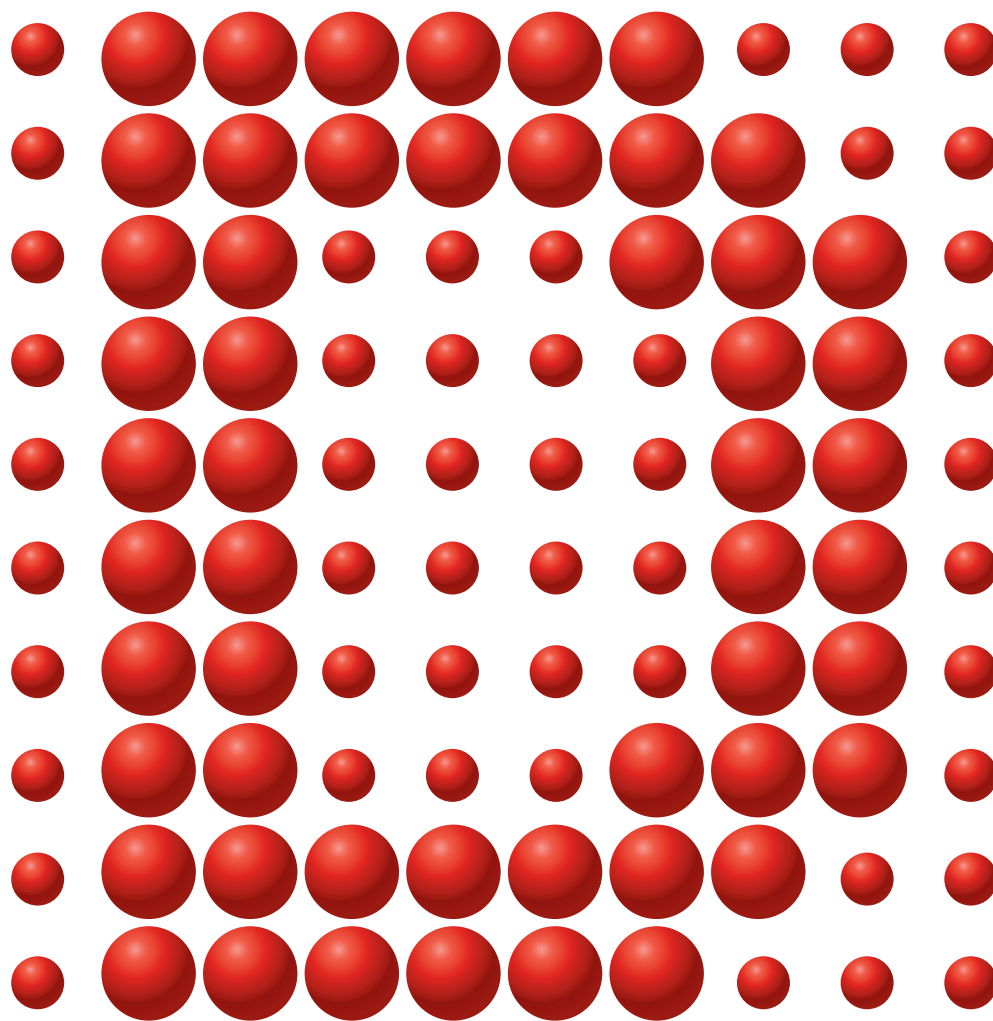


MAŁOPOLSKA



POWIAT

DĄBROWSKI

Obchodzimy 10. rocznicę przystąpienia Polski do Unii Europejskiej. Naszemu wejściu do Wspólnoty towarzyszyły wielkie nadzieje na szybki rozwój i modernizację wszystkich gmin Małopolski. Po dziesięciu latach obecności w Unii Europejskiej możemy powiedzieć, że się udało i pozytywne zmiany widać na każdym kroku.

Od 2007 roku możemy korzystać z Funduszy Europejskich, które są w dyspozycji Małopolski. Za środki te odpowiada Zarząd Województwa Małopolskiego. To niebagatelna kwota, bo łącznie aż 9,2 mld zł do wykorzystania w latach 2007-2013 z Małopolskiego Regionalnego Programu Operacyjnego, Programu Operacyjnego Kapitał Ludzki i Programu Rozwoju Obszarów Wiejskich. Ze środków tych skorzy-

stały wszystkie powiaty i gminy naszego województwa. Inwestycje i projekty zrealizowane w powiecie dąbrowskim także przyczyniły się do dynamicznego rozwoju województwa. W ciągu ostatnich lat oddano do dyspozycji mieszkańców nowe drogi, zmodernizowane oddziały szpitalne, nowoczesne siedziby instytucji kultury czy hale sportowe. Wielkie zmiany, jakie dokonały się w ciągu ostatniej dekady to zasługa wszystkich samorządów, które dobrze gospodarowały środkami europejskimi.

Oddaję w Państwa ręce publikację prezentującą wybrane efekty projektów zrealizowanych w powiecie dąbrowskim. Wierzę, że lektura ta stanie się inspiracją do dalszych działań, a fundusze unijne, które Małopolska będzie miała do dyspozycji w latach 2014-2020 pozwolą na kontynuowanie rozwoju naszego regionu.

MAREK SOWA

Marszałek
Województwa Małopolskiego



Dzięki Funduszom Europejskim Małopolska staje się regionem szans, wszechstronnego rozwoju ludzi i nowoczesnej gospodarki. Samorząd Województwa aktywnie pozyskuje środki na realizację kolejnych inicjatyw i jednocześnie odgrywa istotną rolę w wykorzystywaniu środków europejskich w ramach Małopolskiego Regionalnego Programu Operacyjnego, Programu Operacyjnego Kapitał Ludzki i Programu Rozwoju Obszarów Wiejskich. Inwestycje wzmacniające konkurencyjność regionu, rozwój badań naukowych, wsparcie innowacyjnych uczelni, przed-

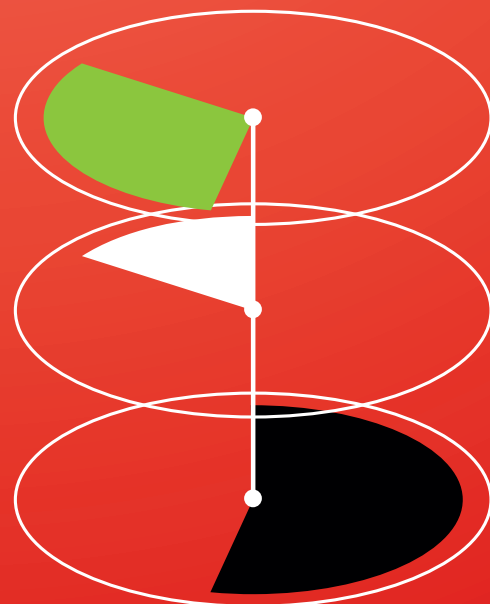
siębiorstw oraz szpitali – to tylko niektóre z działań finansowanych z **MAŁOPOLSKIEGO REGIONALNEGO PROGRAMU OPERACYJNEGO (MRPO)**. Program Regionalny wspomaga również rozwój oświaty, kultury i edukacji poprzez budowę i modernizację muzeów, teatrów i innych instytucji kultury. W ramach MRPO realizowane są również inwestycje drogowe i komunikacyjne. Jest to najważniejszy program finansowany ze środków europejskich w latach 2007–2013 wdrażany na terenie województwa małopolskiego.

PROGRAM OPERACYJNY KAPITAŁ LUDZKI (POKL) skutecznie wspiera wzrost zatrudnienia i spójności społecznej: umożliwia

udział w szkoleniach, seminariach, programach rozwojowych i pracach interwencyjnych. Dzięki POKL możliwa jest realizacja wielu inicjatyw z zakresu edukacji oraz podnoszenia kwalifikacji zawodowych i umiejętności społecznych. Poprawa jakości życia mieszkańców obszarów wiejskich jest głównym celem **PROGRAMU ROZWOJU OBSZARÓW WIEJSKICH (PROW)**. Dzięki rewitalizacji chodników, ulic i parkingów, a także modernizacji gospodarstw rolnych, wsie i małe miejscowości otrzymują nowe oblicze. Powstają również ośrodki kultury i edukacji, centra kulturalno-społeczne, sale gimnastyczne i boiska.

WYKORZYSTANIE ŚRODKÓW W POWIECIE

- Małopolski Regionalny Program Operacyjny
- Program Operacyjny Kapitał Ludzki
- Program Rozwoju Obszarów Wiejskich



wkład PROW (zł)	wartość projektów (zł)
46 mln	69 mln

wkład POKL (zł)	wartość projektów (zł)
22 mln	25 mln

wkład MRPO (zł)	wartość projektów (zł)
78 mln	113 mln

GMINY W POWIECIE DĄBROWSKIM



Województwo Małopolskie

LIKWIDACJA SKUTKÓW POWODZI W ZAKRESIE DRUGI WOJEWÓDZKIEJ NR 982 NA OBSZARZE GMINY SZCZUCIN

Beneficjent: Województwo Małopolskie

i Powódź, która miała miejsce w 2010 r., spowodowała znaczne straty na terenie gminy Szczucin, w tym także zniszczenia infrastruktury drogowej. Projekt, wsparty środkami Programu Regionalnego, w pierwszym etapie objął modernizację drogi wojewódzkiej nr 982 na odcinku 8,75 km. Wykonano m. in. przebudowę i poszerzenie jezdni oraz zjazdów, położono nową nawierzchnię bitumiczną, odtworzono pobocza, a także wyprofilowano skarpy i dna rowów przydrożnych. Przebudowano także przepusty, skrzyżowania



z drogami bocznymi oraz zatoki i perony przystankowe. W drugim etapie zmodernizowano most na rzece Breń wraz z dojazdami i regulacją cieku. Dzięki zrealizowanej inwestycji poprawiła się dostępność do dróg krajowych i wojewódzkich, a także komfort podróżowania oraz bezpieczeństwo kierowców i pieszych. Cały projekt sfinansowano ze środków dotacji w wysokości **14,9 MLN ZŁ.**



wkład ze środków MRPO (zł)

14'900'000,-

wartość całego projektu (zł)

14'900'000,-

WOJEWÓDZTWO
MAŁOPOLSKIE

WOJEWÓDZTWO
MAŁOPOLSKIE



wkład ze środków MRPO (zł)

18'000'000,-

BUDOWA ZINTEGROWANYCH SYSTEMÓW INFORMATYCZNYCH DO ZARZĄDZANIA I MONITORINGU SATELITARNEGO

Beneficjent: Województwo Małopolskie

Investycja umożliwiła pełne wyposażenie centrów dyspozytorskich, miejsc stacjonowania zespołów ra-

wartość całego projektu (zł)

21'200'000,-

townictwa medycznego oraz zespołów ratunkowych i karettek w prawie całej Małopolsce. System zapewniający bezpieczeństwo opiera się na sprawdzonych i niezawodnych protokołach komunikacyjnych, a otwarta architektura powoduje, iż może integrować się z innymi systemami dyspozytorskimi (np. straży pożarnej, policji) oraz ze szpitalnymi systemami informatycznymi i rozliczeniowymi. Całkowita wartość projektu wyniosła 21,2 MLN ZŁ, a dofinansowanie aż 18 MLN ZŁ.



WOJEWÓDZTWO

MAŁOPOLSKIE

ROZBUDOWA I WYPOSAŻENIE SAL OPERACYJNYCH ZESPOŁU OPIEKI ZDROWOTNEJ W DĄBROWIE TARNOWSKIEJ

Beneficjent: Zespół Opieki Zdrowotnej
w Dąbrowie Tarnowskiej



wartość całego projektu (zł)

15'500'000,-

wkład ze środków MRPO (zł)

9'300'000,-

Projekt zrealizowany przy udziale środków Programu Regionalnego umożliwił rozbudowę szpitala o 4 sale operacyjne: ortopedyczną, ginekologiczną, chirurgiczną i ogólną. Pomieszczenia zaopatrzone zostały w nowoczesne stoły i lampy operacyjne, aparaty do znieczuleń, aparat RTG i tomograf komputerowy, a także respiratory oraz inne wyposażenie właściwe dla danej specjalizacji medycznej. Zakup sprzętu wspomaga proces diagnostyczny m. in. przed operacjami ortopedycznymi i chirurgicznymi. Realizacja inwestycji wartej 15,5 MLN ZŁ pozwoliła na zwiększenie zakresu badań oraz wzrost liczby pacjentów obsługiwanych przez placówkę powiatową. Dotacja wyniosła 9,3 MLN ZŁ.

POWIAT

DĄBROWSKI



ADAPTACJA POMIESZCZEŃ STAJNI CUGOWEJ W ZESPOLE DWORSKO- PARKOWYM W BRNIU

Beneficjent: Powiat Dąbrowski

Projekt wart **1,3 MLN ZŁ** umożliwił modernizację budynku tzw. stajni cugowej, gdzie powstały dwie sale konferencyjne wyposażone w komputery i sprzęt multimedialny, sala wystawiennicza, a także sala przeznaczona na prowadzenie kursów, kółek zainteresowań dla dzieci, młodzieży i dorosłych, a także

wartość całego projektu (zł)

1'300'000,-



recepcja. Do obiektu zakupiono również niezbędne wyposażenie - gabloty wystawiennicze, komputery, ekrany i rzutniki multimedialne oraz ekran LCD. Ze względu na zabytkowy charakter dworku zakupiono również stylowe meble. Prace objęły również budowę kotłowni. W zabytkowym kompleksie dworsko-parkowym działa obecnie powiatowa

instytucja kultury – Centrum Polonii - Ośrodek Kultury, Turystyki i Rekreacji, która nie tylko prowadzi działalność kulturalną i promocyjną, ale również dba o zabytki Brnia. Koszt inwestycji zamknął się w kwocie **867 TYS. ZŁ**.

wkład ze środków MRPO (zł)

867'000,-

POWIAT
DĄBROWSKI

POWIAT
DĄBROWSKI



BUDOWA HALI SPORTOWEJ NA TERENIE OŚRODKA SPORTU I REKREACJI W DĄBROWIE TARNOWSKIEJ

Beneficjent: Gmina Dąbrowa Tarnowska

📌 Dzięki 3 MLN ZŁ dotacji gmina Dąbrowa Tarnowska zyskała pełnowymiarową halę, umożliwiającą organizację imprez sportowych. Obiekt, w którym podczas meczów na trybunach może zasiadać 1200 osób, został przystosowany do wymogów międzynarodowych federacji piłki siatkowej, koszykówki i piłki ręcznej. Hala została wyposażona w zegar i tablicę świetlną wyników, a jej oświetlenie i nagłośnienie umożliwia realizację transmisji telewizyjnych. Wielofunkcyjność hali sprawia, że mogą się tu także odbywać wydarzenia o charakterze kulturalnym. Całkowity koszt inwestycji wyniósł 7,5 MLN ZŁ.



wkład ze środków MRPO (zł)

3'000'000,-

wartość całego projektu (zł)

7'500'000,-

MIASTO

DĄBROWA TARNOWSKA



KOLEKTORY SŁONECZNE KRYTEJ PŁYWALNI W DĄBROWIE TARNOWSKIEJ

Beneficjent: Gmina Dąbrowa Tarnowska

📌 Pływalnia w Dąbrowie Tarnowskiej to przykład inwestycji przyjaznej środowisku naturalnemu. Dzięki zastosowaniu proekologicznych rozwiązań w postaci kolektorów słonecznych, pompy ciepła oraz ekonomizerów spalin w obiekcie ograniczono zużycie gazu do ogrzania wody basenowej oraz ciepłej wody użytkowej. Kolektory w okresie największego nasłonecznienia dogrzewają także wodę w basenie otwartym, co pozwala na wydłużenie czasu jego dostępności. Efektem realizacji projektu, którego koszt całkowity wyniósł 1,2 MLN ZŁ, są obniżone koszty eksploatacji oraz zmniejszenie emitowanych zanieczyszczeń. Inwestycja została wsparta dotacją w wysokości 995 TYS. ZŁ z Programu Regionalnego.

wartość całego projektu (zł)

1'200'000,-

wkład ze środków MRPO (zł)

995'000,-

MIASTO

DĄBROWA TARNOWSKA

**RENOWACJA
SYNAGOGI
W DĄBROWIE
TARNOWSKIEJ
- Utworzenie
ośrodka
spotkania kultur**

Beneficjent: Gmina Dąbrowa Tarnowska

❶ Perła architektury Chasydów w Polsce, zmodernizowana dzięki unijnemu dofinansowaniu, jest unikalnym zabytkiem architektonicznym w skali całej Europy. To jedna z niewielu synagog w kraju z zachowanymi cyklami zodiakalnymi, zarówno na zewnątrz, jak i w środku budynku. Wnętrze zachwyca odrestaurowanymi malowidłami, na zewnątrz z kolei uwagę



❷ przyciąga trzykondygnacyjny krużganek z dwiema wieżami. Obiekt służy obecnie mieszkańcom i turystom jako miejsce pamięci historycznej o chasydyzmie w Polsce. Przestrzeń ekspozycyjna oraz ośrodek pełni funkcje kulturowe i edukacyjne. Renowacja obiektu kosztowała **8,1 MLN ZŁ**, z czego **6,1 MLN ZŁ** pochodziło z Programu Regionalnego.



wkład ze środków MRPO (zł)

6' 100' 000,-

wartość całego projektu (zł)

8' 100' 000,-

MIASTO

DĄBROWA TARNOWSKA

MIASTO

DĄBROWA TARNOWSKA



**NOWA
INFRASTRUKTURA
W MIEJSCOWOŚCIACH
NIECZAJNA GÓRNA,
LASKÓWKA CHRĄSKA,
GRUŻÓW WIELKI
ORAZ ŻELAZÓWKA**

Beneficjent: Gmina Dąbrowa Tarnowska

wkład ze środków PROW (zł)

1'794'000,-

wartość projektów (zł)

3'152'000,-

Projekty realizowane w ramach Programu Rozwoju Obszarów Wiejskich wspierają aktywność ruchową i tworzą miejsca spotkań dla mieszkańców. Środki unijne umożliwiły m. in. modernizację boisk sportowych w Nieczajnie Górnej (326 TYS. ZŁ) i Gruszowie Wielkim (387 TYS. ZŁ). Z myślą o kulturze powstały natomiast centra kulturalno-społeczne we wsi Laskówka Chorąska (500 TYS. ZŁ) oraz Żelazówka (379 TYS. ZŁ). Dodatkowo w Gruszowie Wielkim odnowiono Dom Ludowy (202 TYS. ZŁ).

GMINA

DĄBROWA TARNOWSKA

wkład ze środków MRPO (zł)

1'200'000,-

wartość całego projektu (zł)

1'800'000,-



**BUDOWA BUDYNKU
WIELOFUNKCYJNEGO
Z PRZEZNACZENIEM NA
PRZEDSZKOLE, BIBLIOTEKĘ ORAZ
ŚWIETLICĘ WIEJSKĄ**

Beneficjent: Gmina Bolesław

Nowy obiekt w Bolesławiu, ze względu na swoje różnorodne funkcje, zaspokaja podstawowe potrzeby społeczne i kulturalne wszystkich mieszkańców gminy. Biblioteka zlokalizowana jest na parterze i oprócz sali głównej mieści się w niej pokój biurowy i dwa magazyny na książki. Każda osoba odwiedzająca może swobodnie korzystać z czytelni oraz brać udział w zajęciach świetlicowych, organizowanych w obiekcie. W budynku zlokalizowany jest także magazyn Obrony Cywilnej, archiwum gminne, świetlica wiejska oraz sala z dostępem do Internetu. W obiekcie działa również dwuoddziałowe przedszkole dla 50 dzieci, a obok stworzony z myślą o najmłodszych ogród i plac zabaw. Inwestycja otrzymała wsparcie w ramach Programu Regionalnego, które stanowiło 1,2 MLN ZŁ. Całkowity koszt projektu wyniósł 1,8 MLN ZŁ.



GMINA

BOLESŁAW



ODNOWA WSI BOLESŁAW, KANNA, PAWŁÓW I ŚWIEBODZIN

Beneficjent: Gmina Bolesław

i Tereny wiejskie gminy Bolesław odnowiono dzięki projektom zrealizowanym przy wsparciu Programu Rozwoju Obszarów Wiejskich. Ze środków dotacji wyremontowano Domy Ludowe w Kannie, Pawłowie i Świebodzinie (193 TYS. ZŁ), a w centrum Bolesławia uporządkowano przestrzeń publiczną (112 TYS. ZŁ) i udostępniono nowe miejsca postojowe (45 TYS. ZŁ).

wartość projektów (zł)

609'000,-

wkład ze środków PROW (zł)

350'000,-

GINA

BOLESŁAW



wkład ze środków MRPO (zł)

2'300'000,-

wartość całego projektu (zł)

4'100'000,-

BUDOWA HALI GIMNASTYCZNEJ PRZY ZESPOLE SZKÓŁ W GRĘBOSZOWIE

Beneficjent: Gmina Gręboszów

i Nowoczesna hala sportowa służy zarówno uczniom Szkoły Podstawowej, jak i gimnazjalistom. Nowy obiekt nie tylko w pełni zabezpiecza potrzeby edukacyjne najmłodszych mieszkańców gminy, ale jest także dostępny dla dorosłych, którzy chcą zadbać o kondycję fizyczną. Ze względu na swoją powierzchnię hala może być wykorzystywana do organizacji dużych imprez sportowych. Specjalne kotary pozwalają na podzielenie całego obiektu na trzy mniejsze boiska, na których równorzędnie mogą się odbywać rozgrywki w różnych dyscyplinach sportowych. Na piętrze znajduje się obszerna galeria dla widzów. Poza samą halą w obiek-

o

cie znajdują się także szatnie z zapleczem higieniczno-sanitarnym, pokój instruktora z łazienką oraz siłownia. Wygospodarowano także miejsce na cztery dodatkowe sale lekcyjne, urządzone jako pracownie specjalistyczne: komputerową, językową, przyrodniczą i matematyczną. Inwestycja kosztowała 4,1 MLN ZŁ, a wysokość dofinansowania z Programu Regionalnego wyniosła 2,3 MLN ZŁ.

GINA

GRĘBOSZÓW



ODNOWA WSI W BORUSOWEJ, BIENIASZOWICACH I GRĘBOSZOWIE

Beneficjent: Gmina Gręboszów

Obszary wiejskie swój rozwój zawdzięczają środkom płynącym z Programu Rozwoju Obszarów Wiejskich. Dzięki Funduszom Europejskim mieszkańcy sołectw mogą korzystać m.in. z wyremontowanego i na nowo wyposażonego Centrum Kultury i Czytelnictwa w Gręboszowie (325 TYS. ZŁ), a także odnowionych Domów Ludowych w Borusowej (267 TYS. ZŁ) i Bieniaszowicach (94 TYS. ZŁ).

wkład ze środków PROW (zł)

686'000,-

wartość projektów (zł)

1'566'000,-

GMINA
GRĘBOSZÓW



ODNOWA WSI W MĘDRZECHOWIE I WOLI MĘDRZECHOWSKIEJ

Beneficjent: Gmina Mędzzechów

Środki z Programu Rozwoju Obszarów Wiejskich umożliwiły gminie budowę wiaty widowiskowej (66 TYS. ZŁ dotacji), a także remont i budowę placów parkingowych i chodnika w centrum Mędzzechowa (50 TYS. ZŁ) oraz utworzenie świetlicy wiejskiej w byłym Domu Parafialnym w Woli Mędzzechowskiej (183 TYS. ZŁ).

wartość projektów (zł)

516'000,-

wkład ze środków PROW (zł)

299'000,-

REMONT DOMÓW LUDOWYCH NA TERENIE MIEJSCOWOŚCI GRĄDY, WÓLKA GRĄDZKA I WÓJCINA

Beneficjent: Gmina Mędzzechów

Realizacja inwestycji finansowanej ze środków europejskich w znacznym stopniu przyczyniła się do poprawy standardu wydarzeń i przedsięwzięć społeczno – kulturalnych, organizowanych przez Urząd Gminy, instytucje kultury i lokalne organizacje. Remont Domów Ludowych w miejscowościach Grądy, Wólka Grądzka i Wójcina sprawił, że liczba mieszkańców aktywnie uczestniczących w tego typu inicjatywach wzrosła, a same placówki stały się miejscem spotkań zarówno dzieci jak i dorosłych. Całkowity koszt projektu wyniósł 468 TYS. ZŁ. Dofinansowanie z Programu Rozwoju Obszarów Wiejskich stanowiło 258 TYS. ZŁ.

wkład ze środków PROW (zł)

258'000,-

wartość całego projektu (zł)

468'000,-



GMINA
MĘDRZECHÓW



NOWY PARKING W OLEŚNIE

Beneficjent: Gmina Olesno

Środki Programu Rozwoju Obszarów Wiejskich umożliwiają także racjonalne kształtowanie przestrzeni publicznej. Dzięki realizacji dwóch projektów unijnych gmina stworzyła nowy plac parkingowy dla mieszkańców i gości odwiedzających Olesno. Łączny koszt inwestycji wyniósł 1,5 MLN ZŁ, a dotacja 836 TYS. ZŁ.

wartość projektów (zł)

1'500'000,-

wkład ze środków PROW (zł)

836'000,-



BUDOWA BUDYNKU ŚWIETLICY W PODBORZU

Beneficjent: Gmina Olesno

W pełni wyposażona świetlica, której wybudowanie możliwe było dzięki środkom unijnym, służy nie tylko mieszkańcom Podborza, ale i okolicznej ludności.

Dzięki powstaniu tego funkcjonalnego obiektu zauważono wzrost integracji mieszkańców gminy oraz zainteresowania uczestnictwem w spotkaniach oraz imprezach kulturalnych. Całkowity koszt inwestycji wyniósł 619 TYS. ZŁ, z czego 381 TYS. ZŁ stanowiło dofinansowanie z Programu Rozwoju Obszarów Wiejskich.

wkład ze środków PROW (zł)

381'000,-

wartość całego projektu (zł)

619'000,-

GMINA
OLESNO



BUDOWA DWUODDZIAŁOWEGO PRZEDSZKOLA W LUSZOWICACH

Beneficjent: Gmina Radgoszcz

Nowe przedszkole to budynek parterowy o powierzchni ponad 320 m². W obiekcie mieszczą się dwie sale przedszkolne z zapleczem sanitarnym i oddzielnymi składami na leżaki, szatnia dla dzieci, pokój dyrektora, pomieszczenie administracyjne, sanitariaty, a także część kuchenna z jadalnią i zapleczem. Z sal przedszkolnych dzieci mogą bezpośrednio wyjść na plac zabaw. Przedszkole przystosowane jest do opieki nad dziećmi niepełnosprawnymi. Nowoczesny, funkcjonalny i piękny obiekt zastąpił stary budynek przedszkolny, który nie spełniał obowiązujących standardów i nie był w stanie pomieścić ciągle rosnącej liczby dzieci. Budowa przedszkola możliwa była dzięki unijnej dotacji, przyznanej z Programu Regionalnego w wysokości 1,3 MLN ZŁ. Koszt całkowity inwestycji opiewał na kwotę 1,9 MLN ZŁ.

wkład ze środków MRPO (zł)

1'300'000,-

wartość całego projektu (zł)

1'900'000,-

GMINA
RADGOSZCZ

ODNOWA WSI W MIEJSCOWOŚCIACH RADGOSZCZ I ŻDŻARY

Beneficjent: Gmina Radgoszcz

i Dzięki Funduszom Europejskim w gminie powstała nowa infrastruktura przyjazna mieszkańcom. Za środki otrzymane z Programu Rozwoju Obszarów Wiejskich w Radgoszczy wybudowano nowe boisko sportowe i plac zabaw przy ul. Narożniki (431 TYS. ZŁ dotacji) oraz plac zabaw przy ul. Szkolnej (140 TYS. ZŁ). Ożywienie kulturalne umożliwiła natomiast budowa budynku Integracji Społeczności Wiejskiej w miejscowości Żdżary (314 TYS. ZŁ).

wartość projektów (zł)

1'987'000,-

wkład ze środków PROW (zł)

814'000,-



GINA

RADGOSZCZ



PRZEBUDOWA PŁYTY RYNKU W SZCZUCINIE

Beneficjent: Gmina Szczucin

i Kompleksowe zagospodarowanie centrum przyczyniło się do zaspokojenia społecznych i kulturalnych potrzeb mieszkańców. Dzięki przebudowie płyty rynku zauważono wzrost atrakcyjności turystycznej i inwestycyjnej miejscowości. Stworzenie nowej, odmiennej przestrzeni o wysokich walorach estetycznych, w dużym stopniu zachęca mieszkańców i przyjezdnych do wspólnej aktywności. Koszt inwestycji wyniósł 1,2 MLN ZŁ, z czego 500 TYS. ZŁ przekazano z Programu Rozwoju Obszarów Wiejskich.

wkład ze środków PROW (zł)

500'000,-

wartość całego projektu (zł)

1'200'000,-

MIASTO

SZCZUCIN



REMONT I PRZEBUDOWA PLACU TARGOWEGO

Beneficjent: Gmina Szczucin

Projekt pozwolił na stworzenie optymalnych warunków handlu artykułami żywnościowymi, które pochodzą bezpośrednio z upraw lokalnych rolników. Wpłynęło to na poprawę jakości handlu, zwiększenie konkurencji oraz umożliwiło klientom dokonywanie wyboru najlepszych produktów. Całkowita wartość projektu wyniosła **2,4 MLN ZŁ**, z czego **973 TYS. ZŁ** pokrytych zostało z Programu Rozwoju Obszarów Wiejskich.

wkład ze środków PROW (zł)

973'000,-

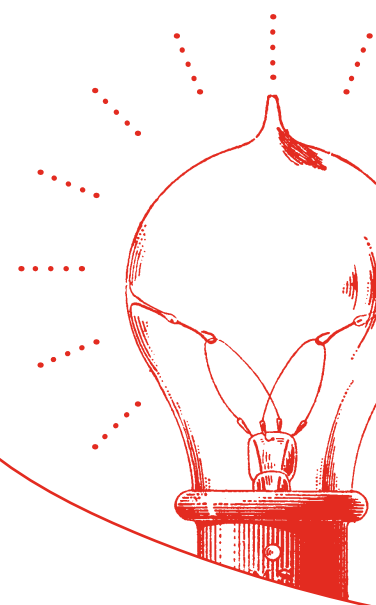
wartość całego projektu (zł)

2'400'000,-

GMINA
SZCZUCIN

POKL WSPIERA OSOBY BEZROBOTNE

Program Operacyjny Kapitał Ludzki umożliwił osobom bezrobotnym udział w różnego rodzaju kursach, warsztatach i zajęciach aktywizacyjnych. Uczestnictwo w projektach dało im siłę, obudziło motywację i chęć do działania oraz spełniło marzenia o własnej firmie.



wartość całego projektu (zł)

21'900'000,-

wkład ze środków POKL (zł)

19'500'000,-

PRACA DLA WSZYSTKICH

Beneficjent: Powiatowy Urząd Pracy w Dąbrowie Tarnowskiej

W powiecie, w którym stopa bezrobocia jest jedną z najwyższych w województwie realizowana inicjatywa wspierała osoby mające trudności ze znalezieniem zatrudnienia. Uczestnicy projektu zostali otoczeni kompleksowym wsparciem - od stworzenia Indywidualnego Planu Działania, przez poradnictwo zawodowe, aż po pośrednictwo pracy. Otrzymali również szansę podnoszenia swoich kwalifikacji na kursach zawodowych m.in. z obsługi obrabiarek sterowanych numerycznie, diagnostyki samochodowej, pracy na koparko-ładowarkach, szkoleniach z obsłu-

gi sekretariatu, barmańskich, opieki nad dziećmi i osobami starszymi oraz kursach z obszaru handlu i finansów. Bezrobotni mogli również ubiegać się o dotacje na własny biznes. Dzięki dotacjom powstały m.in. firmy remontowo-budowlane, salon pielęgnacji psów, wypożyczalnia namiotów na przyjęcia, firmy zajmujące się ubezpieczeniami, doradztwem finansowym, jak również poczta kurierska. Całkowita wartość projektu wyniosła **21,9 MLN ZŁ**, a dotacja stanowiła aż **19,5 MLN ZŁ**.

RECEPTA NA PRACĘ

Beneficjent: Zakład Doskonalenia Zawodowego w Krakowie

W ramach projektu obejmującego pomocą m.in. powiat dąbrowski wsparcie otrzymały osoby zagrożone wykluczeniem społecznym z powodu długotrwałego bezrobocia, korzystające ze świadczeń pomocy społecznej, a także nieaktywne zawodowo ze względu na opiekę nad

dziećmi lub osobami zależnymi. Projekt zaoferował im kursy zawodowe, wsparcie doradcy zawodowego, treningi umiejętności oraz kompetencji społecznych. Cały projekt objęto wsparciem Programu Operacyjnego Kapitał Ludzki w wysokości **843 TYS. ZŁ**.

wartość całego projektu (zł)

843'000,-

wkład ze środków POKL (zł)

843'000,-

POWIAT
DĄBROWSKI



DOSKONALENIE ZAWODOWE NAUCZYCIELI

Beneficjent: Wojewódzki Urząd Pracy w Krakowie, jednostka organizacyjna Województwa Małopolskiego

Projekt realizowany przez Wojewódzki Urząd Pracy w Krakowie w partnerstwie z Urzędem Marszałkowskim, Kuratorium Oświaty oraz władzami małopolskich gmin i powiatów stanowił odpowiedź na zgłaszaną przez nauczycieli potrzebę zdobycia lub uzupełnienia kwalifikacji w zakresie wykorzystania technologii informacyjnych. Przeprowadzone działania edukacyjne obejmowały wykorzystanie komputera, Internetu i innych multimediów w pracy dydaktycznej. Usystematyzowały wiedzę i rozwinęły kompetencje ponad 7 tys. pedagogów. Na realizację projektu przeznaczono **11,2 MLN ZŁ**, z czego **9,5 MLN** stanowiło wsparcie otrzymane z Programu Operacyjnego Kapitał Ludzki.

wartość całego projektu (zł)

11'200'000,-

wkład ze środków POKL (zł)

9'500'000,-



DOCTUS - MAŁOPOLSKI FUNDUSZ STYPENDIALNY DLA DOKTORANTÓW

Beneficjent: Małopolskie Centrum Przedsiębiorczości, jednostka organizacyjna Województwa Małopolskiego

Dzięki funduszowi stypendialnemu każdego roku wsparcie finansowe otrzymują kolejne grupy doktorantów kształcących się w dziedzinie lub dyscy-

plinie naukowej uznanej za szczególnie istotną dla rozwoju Małopolski oraz realizujących prace badawcze o szczególnym znaczeniu dla regionu. Inicjatywa, wspierana w ramach Programu Operacyjnego Kapitał Ludzki przyczynia się do poprawy współpracy w obszarze Nauka - Biznes - Administracja i łączy małopolskie środowiska naukowe i biznesowe. Całkowita wartość projektu wynosi **43,1 MLN ZŁ**, z czego aż **33,5 MLN ZŁ** stanowi dofinansowanie unijne.

wkład ze środków POKL (zł)

33'500'000,-

wartość całego projektu (zł)

43'100'000,-

WOJEWÓDZTWO
MAŁOPOLSKIE



wartość całego projektu (zł)

11'600'000,-

wkład ze środków POKL (zł)

11'600'000,-

KONSERWATOR

Beneficjent: Wojewódzki Urząd Pracy w Krakowie, jednostka organizacyjna Województwa Małopolskiego

Projekt, realizowany w formie rocznych edycji, zakłada aktywizację 690 osób, którym przez dłuższy czas nie udało się znaleźć pracy, nie posiadają wystarczających kwalifikacji lub doświadczenia zawodowego. Uczestnicy projektu mogą korzystać z różnorodnego wsparcia w postaci zatrudnienia subsydiowanego bądź stażu zawodowego, szkoleń oraz pośrednictwa pracy i doradztwa służącego rozpoznaniu ich potrzeb i określeniu indywidualnej ścieżki rozwoju. Cały projekt objęty został wsparciem Programu Operacyjnego Kapitał Ludzki wynoszącym **11,6 MLN ZŁ**.

MODERNIZACJA KSZTAŁCENIA ZAWODOWEGO

Beneficjent: Województwo Małopolskie, Departament Edukacji i Kształcenia Ustawicznego Urzędu Marszałkowskiego Województwa Małopolskiego

Inicjatywa realizowana we współpracy ze wszystkimi małopolskimi powiatami oraz gminami i innymi podmio-

tami prowadzącymi szkoły zawodowe, objęła swoim zasięgiem cały region. To jedno z pierwszych w Polsce tego rodzaju przedsięwzięć zakładające wsparcie zarówno uczniów, jak i kadry pedagogicznej placówek zawodowych. Projekt realizuje 256 szkół i 6 centrów kształcenia, które wdrażają programy rozwojowe. Oszacowano, że do końca 2014 r. liczba osób biorących udział w kursach, szkoleniach i zajęciach dodatkowych wyniesie ok. 37 tys., a 194 szkoły zostaną wyposażone w nowoczesny sprzęt służący do praktycznej nauki zawodu. Wartość projektu wynosi **154 MLN ZŁ**, a dofinansowanie z Programu Operacyjnego Kapitał Ludzki **135,1 MLN ZŁ**.

wartość całego projektu (zł)

154'000'000,-

wkład ze środków POKL (zł)

135'100'000,-



WOJEWÓDZTWO
MAŁOPOLSKIE

POWIAT DĄBROWSKI

Opracowanie
Samorząd Województwa Małopolskiego
Departament Funduszy Europejskich,
Zespół Centrum Informacyjne – FEM

Projekt graficzny
Radoszek Arts

Zdjęcia
Jacek Leśniewski
Konrad Kosecki
Michał Skowronek
Archiwum UMWM
Archiwum beneficjentów projektów unijnych
powiatu dąbrowskiego
z wyłączeniem

Zdjęcie Marszałka Województwa Małopolskiego
Marka Sowy – **Andrzej Banaś, Polskapresse**

*Dane liczbowe dotyczące projektów podano
w przybliżeniu, zgodnie z wartościami
wynikającymi z zawartych umów
o dofinansowanie, a alokację MRPO, PROW i POKL
przeliczono wg kursu euro opublikowanego przez
Europejski Bank Centralny, stan na dzień
31 lipca 2014 r.*

ISBN: 978-83-64155-31-4

Kraków 2014





**NARODOWA
STRATEGIA SPÓJNOŚCI**
dla rozwoju Polski



Małopolska

UNIA
EUROPEJSKA



EUROPEJSKI FUNDUSZ ROLNY
NA RZECZ ROZWOJU
OBSZARÓW WIEJSKICH



Program
Rozwoju
Obszarów
Wiejskich
na lata 2007-2013